



PROJECTE PER A LA CREACIÓ D'UN CENTRE DE MILLORA DE LA QUALITAT DE VIDA DE PERSONES AMB DISCAPACITAT FÍSICA DEL LLEVANT DE MALLORCA

Projecte tècnic per a la subvenció d'inversions per a la construcció,
reforma i rehabilitació, l'adaptació o ampliació de serveis

Nom entitat: Associació de Dany Cerebral

Sobrevingut a Mallorca (Dacesma)

CIF: G57312324

Direcció: Carrer Rocaberti,1. Felanitx

Número inscripció registre: 5243



Projecte tècnic

DACESMA és una associació sense ànim de lucre, on es dur a terme rehabilitació, assistència i ajuda a persones amb dany cerebral sobrevingut i als seus familiars. Compte amb un equip multidisciplinari format per 2 auxiliars d'infermeria, 2 fisioterapeutes, logopeda, terapeuta ocupacional, treballadora social, neuropsicòloga i psicòloga, a més de conductor, neteja i administració.

Dacesma realitza actualment un servei finançat per l'Institut Mallorquí d'Afers Socials (IMAS), el qual consta de 39 places acreditades. El Servei d'atenció integral, promoció de l'autonomia per a persones amb discapacitat amb 13 places i el Servei de promoció, manteniment i recuperació de l'autonomia funcional per a persones amb discapacitat amb 26 places.

A més, es reben subvencions del Govern Balear (IRPF), i d'alguns Ajuntaments a través de convenis, els quals tenen per objectiu l'atenció a persones que pateixen una discapacitat física sobrevinguda de les comarques de Llevant i Migjorn de l'Illa de Mallorca, així com a les seves famílies.

Per altra banda, l'associació assumeix un servei complementari de transport adaptat, per tal de possibilitar el desplaçament al Centre de Felanitx de les persones usuàries que ho requereixin. Del total de persones ateses, la meitat utilitzen el servei de transport adaptat, lo qual deixa patent la necessitat d'aquest servei a la nostra comarca.

1. Descripció dels serveis

El projecte que es presenta inclou l'adquisició d'un immoble i la seva reforma i rehabilitació que serà destinat a places per a serveis residencials i serveis d'estades diürnes per a persones amb discapacitat, inclòs el dany cerebral, les malalties neurodegeneratives, les lesions medul·lars i altres discapacitats físiques i/o orgàniques.

Els dos serveis que es duran a terme en aquest immoble són, per una banda, un **centre de dia o unitat d'estada diürna** i per altra banda, **habitatges supervisats com a servei residencial**. Ambdós estaran ubicats a Felanitx, zona de Llevant de Mallorca.

Per aquests dos serveis es tindran en compte una sèrie de requisits materials comuns que s'expliquen a continuació:



- **Identificació:** en el cas del centre de dia, s'identificarà mitjançant un rètol o placa fixa visible a l'entrada o accés principal des de la via pública. En quan als habitatges no estarà identificat per mantenir la privacitat.
- **Emplaçament:** l'immoble està ubicat en un sòl que s'ajusta al planejament urbanístic del municipi, en un indret salubre i no perillós per a la integritat física de les persones usuàries, en un entorn urbà que disposa d'un itinerari accessible des del carrer fins a l'accés de les instal·lacions. L'entitat proporcionarà un servei de transport per facilitar l'arribada al centre per a les persones usuàries que ho necessitin. Finalment, els dos serveis comptaran amb un accés a l'exterior fàcil amb espai propi a l'aire lliure.
- **Accessibilitat i habitabilitat:** els serveis compliran la normativa vigent amb matèria d'accessibilitat, la normativa tècnica vigent (inclòs elements de comunicació), la normativa amb matèria d'habitabilitat i llocs de treball, així com també desenvolupar mesures d'accessibilitat universal i proveir espais amb dissenys que afavoreixin l'orientació, seguretat i comoditat de les persones usuàries.
- **Ús d'espais:** serà flexible per poder prestar un servei el més individualitzat, comunitari i normalitzador possible. Els dos serveis es prestaran en un sol edifici i compartiran espais de prestacions tècniques i serveis generals i administratius. En cada servei estaran delimitades les zones d'activitat amb una separació física però es podran comunicar mitjançant una porta d'accés. Es mantindran els ràtios de metres quadrats per persona usuària establerts per cada servei. L'immoble comptarà amb dos despatxos administratius i serveis generals de bugaderia, a més hi haurà una cuina en cada un dels serveis.
- **Instal·lacions:** totes les instal·lacions compliran la normativa i requisits que exigeix la legislació vigent en quan a mesures adequades de protecció, salubritat i seguretat (instal·lacions d'aigua freda i calenta, elèctriques, climatització, protecció contra incendis,...). Es garantirà la neteja general i permanent, disposarà de sistemes de climatització que garantiran una temperatura de confort, es posarà un paviment que sigui fàcil de netejar i mantenir i resistent a l'ús intens i que eviti els accidents i caigudes. Finalment, es disposarà d'un sistema de comunicació per contactar amb serveis mèdics i els habitatges supervisats contaràn amb un sistema de cridades de control d'emergència que permetrà saber la procedència.
- **Equipaments:** es disposarà de l'equipament necessari per desenvolupar correctament els serveis, adaptat a les característiques i necessitats de les persones usuàries segons criteris de funcionalitat, benestar, seguretat i accessibilitat. També es disposarà de dos despatxos d'atenció a persones i famílies. A més, es comptarà amb una farmaciola tancada amb clau amb medicació i material de cura elemental, un espai per emmagatzemar productes



de neteja també tancat amb clau i finalment taquilles o armaris on es guardarà la roba i els objectes personals de les persones usuàries o del personal.

- Banys i serveis higiènics: aquests aspectes seguiran la normativa vigent com disposar d'un dispositiu senzill de tancament de les portes assegurant que es pugui desbloquejar per ambdós costats. També estaran fora de zones comunes, menjadors o cuines, revestits de materials fàcils de netejar, tindran una ventilació i il·luminació adequades i la comunicació entre les estances i els serveis higiènics es farà per l'interior de l'establiment.

Dacesma té en compte que tots els serveis es guïïn per uns principis funcionals comuns:

- Atenció centrada en la persona: els serveis s'adaptaran a la persona escoltant tan la seva opinió com la de seus familiars, tenint un professional de referència que serà el responsable d'elaborar, tutoritzar i fer el seguiment del pla d'atenció personal. S'avaluaran les necessitats, les preferències, les capacitats i els suports per a cada persona i a partir d'aquí s'elaborarà un pla d'atenció personal del qual es farà un seguiment periòdic dels resultats personals aconseguits i s'actualitzaran els objectius individuals. A més, s'avaluarà el grau de satisfacció en quan als dos serveis per així poder fer les millores pertinents.
- Benestar: s'assegurarà en tot moment el màxim benestar físic i emocional de cada persona garantint una bona higiene, alimentació i seguretat, promovent una vida saludable. Quan hi hagi alteracions de conducta es faran les intervencions pertinents oferint i prestant atenció psicològica si es requereix. Els entorns físics i socials seran segurs, personals, confortables, comprensibles i accessibles. Finalment, els tractaments mèdics i farmacològics estaran actualitzats i equilibrats i es farà un seguiment multidisciplinari a les qüestions relacionades amb el benestar físic i la salut de cada persona.
- Autonomia: sempre que sigui possible es fomentarà l'autonomia identificant i reforçant les capacitats o competències de cada persona. Es treballarà l'accessibilitat universal en qualsevol àmbit sobretot en la vida diària, la mobilitat i la comunicació. Es proveiran les adaptacions necessàries per a l'accessibilitat, siguin materials, tecnològiques o personals. Es donarà suport a la inserció sociolaboral i a la vida independent, perquè cada persona tingui i gestioni els propis ingressos, el seu habitatge, les seves pertinences, el seu oci i la seva xarxa de relacions i pugui gaudir de noves experiències i possibilitats.
- Drets: es garantirà la protecció de drets de cada persona i s'adoptarà una visió amplia dels drets legats, humans i ciutadans i de la igualtat d'oportunitats.
- Inclusió: es prioritzaran activitats normalitzadores en entorns comunitaris, es facilitaran relacions normalitzades amb altres membres de la comunitat, es gestionaran xarxes naturals de suport per a cada persona, es promourà la



coordinació amb recursos ordinaris de la comunitat, s'afavorirà la participació activa a la comunitat, es posarà a l'abast de les persones tecnologies que facilitin la inclusió, es previndrà, detectarà i corregirà qualsevol situació d'aïllament social o institucionalització.

Al centre de dia i als habitatges supervisats es proporcionaran, per una banda, les cures bàsiques i mesures de protecció que són els suports necessaris per fer les activitats de la vida diària (desplaçar-se, vestir-se, rentar-se, alimentar-se, higiene personal,...) quan la persona usuària depèn de l'ajuda d'una altra persona per fer-ho. Les activitats de cura són assistencials i han de tenir més presència quan major sigui la intensitat de suport o el grau de dependència de la persona usuària. La finalitat d'aquests suports es garantir el màxim benestar de la persona usuària amb intervencions totalment respectuoses amb la seva dignitat i els seus drets. Per altra banda, les prestacions d'atenció especialitzada a les persones amb discapacitat seran el foment de l'autonomia, foment del benestar i vinculació social, aplicant programes per a cada un d'ells.

Si ens centrem de forma més específica en els dos serveis que es portaran a terme:

SERVEI DE CENTRE DE DIA

El servei oferirà durant el període diürn una atenció integral per a un màxim de 14 persones amb discapacitat i amb necessitats de suport extens i generalitzat. L'objectiu del servei és millorar o mantenir el grau més alt possible d'autonomia i benestar, prevenint situacions de major dependència, potenciant la inclusió i donant suport a les famílies. Les prestacions especialitzades (atenció a la salut, fisioteràpia,...) es desenvoluparan en el propi centre i les activitats d'oci, vida a la comunitat, vincles i qualsevol altra de caire social es desenvoluparan preferentment en entorns normalitzats de la comunitat promovent al màxim la participació ciutadana i prevenint la institucionalització.

El calendari i horari en el que es prestarà el servei serà de 220 dies a l'any amb horari de 9:00 a 17:00 amb possibilitat de que es pugui rebre el servei a jornada parcial.

El centre comptarà amb diferents espais per poder dur a terme el servei. Hi haurà una entrada de recepció, dos despatxos que es podran utilitzar tant per a l'administració i direcció com pels professionals, adequats per fer-hi les sessions amb les persones usuàries i els seus familiars. A més, l'espai per fer-hi activitats estarà dividit en una zona d'aprenentatge i teràpia i amb una zona de benestar per al descans i oci. Hi haurà un servei de menjador contractat per la qual cosa hi haurà una cuina equipada i que complirà els requisits de la legislació vigent i on es podran preparar i servir els menjars. També hi haurà un bany adaptat amb inodor, lavabo i dutxa adaptada. Totes les



dependències compliran la legislació vigent en matèria d'accessibilitat i estaran dotades de senyalitzacions i símbols ben visibles per facilitar l'orientació i comprensió.

En quant a les prestacions que s'inclouran en aquest servei seran:

- **Activitats de la vida diària:** seran activitats que tindran com a objectiu aconseguir un nivell major d'independència i autonomia de la persona en les tasques bàsiques de la vida diària. Els programes tindran una funció d'aprenentatge, de rehabilitació i de manteniment i es faran servir les adaptacions i les ajudes tècniques necessàries.
- **Suport a l'accessibilitat:** el servei comptarà amb una accessibilitat universal on els entorns estan condicionats, així com també les activitats, els productes, els serveis i els dispositius perquè qualsevol persona els pugui utilitzar de forma autònoma.
- **Programes d'autodirecció:** es guiarà a la persona amb discapacitat perquè condueixi la seva pròpia vida de la forma més independent possible i participi activament en la comunitat (desplaçar-se, prendre decisions, acceptar normes,...).
- **Atenció a la salut:** els serveis garantirán una atenció sanitària adequada a la necessitat de cada persona. Aquesta es farà tant al propi centre com en coordinació amb el sistema públic de salut.
- **Atenció psicològica:** per tal de que la persona aconseguixi el màxim benestar i autonomia mitjançant l'aprenentatge d'estratègies d'autocontrol emocional i conductual. Aquest es coordinarà amb la resta d'actuacions i suports, així com en l'àmbit familiar.
- **Estimulació cognitiva:** es destinaran a mantenir i millorar el rendiment cognitiu tant de funcions més generals com específiques (atenció, memòria, llenguatge, funcions executives,...).
- **Fisioteràpia:** la rehabilitació serà per desenvolupar, mantenir i recuperar la màxima funcionalitat i mobilitat així com les pautes als professionals i als familiars per fer mobilitzacions, adaptacions i actuacions preventives.
- **Activitats de benestar:** seran totes aquelles activitats que tinguin com a finalitat principal el benestar físic i emocional de la persona (teràpia ocupacional, activitats d'oci i temps lliure,...).
- **Atenció social:** l'objectiu principal serà que la persona exerceixi els seus drets i a protegir-la davant possibles situacions de vulnerabilitat, risc d'exclusió i abusos. Aquesta serà transversal a la resta de prestacions.
- **Comunicació:** tractarà de millorar la funcionalitat de la comunicació de la persona amb el seu entorn, incloent percepció, comprensió i expressió.
- **Habilitats socials:** tindran com a finalitat que la persona disposi de les competències necessàries per mantenir relacions socials i d'amistat, familiars o



- de parella. Les actuacions que es duren a terme en cada persona dependran de les seves necessitats i s'haurà d'oferir suport tant individual com en grup.
- Vida en la comunitat: es pretindrà cercar la inclusió i la participació màxima, i que la persona amb discapacitat tingui un rol social valorat, reduint qualsevol tipus de barreres i cercant i aprofitant les oportunitats de l'entorn.
 - Vincles: s'avaluarà que les persones tinguin vincles socials i afectius significatius més enllà dels proveïdors dels suports i els familiars. Es mesurarà la freqüència i la satisfacció d'aquestes relacions, així com es donarà suport per generar noves oportunitats.
 - Atenció a les famílies: es recolliran les necessitats dels familiars, s'informarà i orientarà sobre els recursos adequats, es donarà suport als familiars per promoure'n la implicació i el suport a l'autonomia i el benestar de la persona usuària, es faran activitats de formació a les famílies,....
 - Menjador: s'assegurarà una nutrició adequada de les persones usuàries i hi haurà una planificació de menús supervisada per un especialista amb una setmana d'antelació. Es serviran dos menjar, dinar i berenar, i es donarà ajuda personal a les persones usuàries que ho necessitin.
 - Transport: es donarà un servei de transport adaptat a les necessitats de les persones usuàries sempre que ho necessitin. Aquest haurà de traslladar a les persones usuàries del seu domicili al centre i d'aquest al domicili o en activitats fora del centre.

Fent referència al personal, pel nombre màxim de persones usuàries que s'atendran es comptarà proporcionalment i complint amb els ràtios establerts amb 2,1 tècnics de suport (auxiliar de clínica); 1,8 tècnics titulats (treballador social, psicòleg, neuropsicòleg, fisioterapeuta, logopeda,...) i 0,28 de serveis generals i administració (comptabilitat i neteja).

El funcionament del servei de centre de dia de forma general i sintetitzada serà el següent:

Les persones usuàries seran derivades principalment pels serveis socials dels diferents municipis, dels neuròlegs i/o rehabilitadors de l'hospital de referència, per les gestores de casos dels centres de salut,...o bé acudint directament al centre. El primer pas serà l'entrevista inicial amb la treballadora social, la qual recollirà tota la informació i les necessitats de la persona i els familiars. Una vegada recollida aquesta informació es traslladarà a l'equip multidisciplinari i s'iniciaran els tràmits oportuns per tal de que la persona comenci al servei. Una vegada al servei l'equip crearà el Pla d'Atenció Individual (PAI) on es veurà reflectit tant les necessitats de la persona com els objectius que es pretenen aconseguir. Posteriorment, es faran seguiments periòdics on s'anirà fent una revisió.



Les persones usuàries podran optar al servei de forma completa (40 hores setmanals) o parcial. Durant el temps que estiguin al centre aniran realitzant diverses activitats guiades per les auxiliars que estaran amb ells en tot moment, o pels diferents professionals. En tots els casos, les activitats aniran encaminades a fomentar l'autonomia de la persona, així com també la inclusió a la comunitat.

Per altra banda, durant el temps que romandran al centre es comptarà amb un servei de menjador que proporcionarà tant el berenar com el dinar depenent de les hores que la persona usuària estigui al centre.

Finalment, es podrà optar al servei de transport adaptat per a les persones que ho necessitin.

SERVEI D'HABITATGE SUPERVISAT

Aquest servei serà substitutiu de la llar pròpia o familiar. Els habitatges constituïran el domicili habitual de les persones que l'habitaran i hi conviuran persones amb discapacitat que necessitaran supervisió i suport amb les activitats de la vida diària, així com amb la comunicació, les relacions, l'autodirecció i l'ús dels recursos de la comunitat. La intensitat dels suports s'adaptarà a les necessitats de cada persona.

El calendari i horari seran els 365 dies a l'any. La supervisió serà de dilluns a divendres de 17:00 a 9:00 i dissabtes, diumenges, festius i períodes vocacionals les 24 hores. Aquests es podran anar adaptant a les necessitats del perfil de les persones usuàries.

Els habitatges supervisats estaran ubicats dins l'entorn urbà del municipi de Felanitx. Estarà ben comunicat i serà d'accés fàcil i possibilitarà a les persones usuàries la inclusió i participació social i l'ús de recursos comunitaris, ja que estarà ubicat a una zona cèntrica. La decoració dels espais serà el d'un ambient càlid, familiar i confortable com el d'una llar de qualsevol ciutadà.

Aquests habitatges comptaran amb les següents dependències:

- Sala d'estar-menjador: estarà equipada amb mobiliari d'un habitatge normalitzador i comptarà amb taula, cadires, sofàs, butaques i televisor.
- Cuina: hi haurà una cuina adaptada a les necessitats de les persones usuàries, amb electrodomèstics que funcionin amb energia elèctrica i dotats de mesures de seguretat que en reduiran els riscos al màxim.
- Bugaderia: comptarà amb un espai per una rentadora, una assecadora i espai perquè es pugui eixugar la roba. Hi haurà contenidors tancats per a la roba bruta i un magatzem dels productes de neteja, tancat amb clau.



- Banys: hi haurà dos banys adaptats per a persones amb mobilitat reduïda amb lavabo, inodor i dutxa. A més hi haurà les adaptacions auxiliars que es requereixin per a garantir l'accessibilitat.
- Dormitoris: es comptarà amb 3 dormitoris individuals i 2 dobles. Tots ells disposaran d'un sistema de ventilació i d'il·luminació directe a l'exterior segons la normativa vigent per a persones amb discapacitat. Les finestres estaran dotades d'elements que impedeixin l'entrada de la llum i garantiran la seguretat en el sistema d'obertura i de tancament. Cada resident tindrà al seu dormitori i per a ús propi, un llit i un matalàs, un armari d'ús personal amb capacitat suficient que es tancarà en clau, una estanteria i una tauleta de nit per guardar en clau els objectes personals.

En quant a les prestacions que s'inclouran en aquest servei seran:

- Activitats de la vida diària: seran activitats que tindran com a objectiu aconseguir un nivell major d'independència i autonomia de la persona en les tasques bàsiques de la vida diària. Els programes tindran una funció d'aprenentatge, de rehabilitació i de manteniment i es faran servir les adaptacions i les ajudes tècniques necessàries.
- Suport a l'accessibilitat: el servei comptarà amb una accessibilitat universal on els entorns estan condicionats, així com també les activitats, els productes, els serveis i els dispositius perquè qualsevol persona els pugui utilitzar de forma autònoma.
- Programes d'autodirecció: es guiarà a la persona amb discapacitat perquè condueixi la seva pròpia vida de la forma més independent possible i participi activament en la comunitat (desplaçar-se, prendre decisions, acceptar normes, administrar els doblers, utilitzar els serveis públics,...).
- Atenció a la salut: els serveis garantiran una atenció sanitària adequada a la necessitat de cada persona. Aquesta es farà tant al propi centre com en coordinació amb el sistema públic de salut (planificació i acompanyament a revisions mèdiques, cures d'infermeria, actuacions de prevenció i millora de la salut,...).
- Activitats de benestar: seran totes aquelles activitats que tinguin com a finalitat principal el benestar físic i emocional de la persona (activitats de descans, activitats d'oci i temps lliure,...).
- Atenció social: l'objectiu principal serà que la persona exerceixi els seus drets i a protegir-la davant possibles situacions de vulnerabilitat, risc d'exclusió i abusos. Aquesta serà transversal a la resta de prestacions.
- Vida en la comunitat: es pretindrà cercar la inclusió i la participació màxima, i que la persona amb discapacitat tingui un rol social valorat, reduint qualsevol tipus de barreres i cercant i aprofitant les oportunitats de l'entorn. Es durà a



- terme un calendari d'activitats i un registre de participants a les activitats que farà la persona a la comunitat.
- Vincles: s'avaluarà que les persones tinguin vincles socials i afectius significatius més enllà dels proveïdors dels suports i els familiars. Es mesurarà la freqüència i la satisfacció d'aquestes relacions, així com es donarà suport per generar noves oportunitats.
 - Atenció a les famílies: es recolliran les necessitats dels familiars, s'informarà i orientarà sobre els recursos adequats, es donarà suport als familiars per promoure'n la implicació i el suport a l'autonomia i el benestar de la persona usuària, es faran activitats de formació a les famílies,....
 - Menjador: s'assegurarà una nutrició adequada de les persones usuàries i hi haurà una planificació de menús supervisada per un especialista amb una setmana d'antelació.
 - Allotjament: el centre serà el domicili de la persona usuària, on es farà ús de les zones comunes, s'ocuparà una habitació individual o doble (s'adoptaran les mesures necessàries per preservar la intimitat de cada persona), es farà neteja diària, la roba personal es rentarà, repassarà i planxarà, els llits es faran diàriament i la muda de roba de llit es canviarà sempre que es requereixi i com a màxim setmanalment. Sempre que sigui possible, les persones usuàries participaran en aquestes activitats.
 - Respir: es podrà oferir, de forma complementària, un servei d'estades temporals o respir sempre que es disposi de places lliures per aquesta finalitat.

A més, el servei es coordinarà amb altres serveis que rep la persona, així com amb els familiars i els recursos de la comunitat, per a la implantació de les pautes que siguin necessàries en qualsevol altra àrea d'intervenció.

Fent referència al personal, pel nombre màxim de persones usuàries que s'atendran es comptarà proporcionalment i complint amb els ràtios establerts amb 2,8 tècnics de suport (auxiliar de clínica); 0,18 tècnics titulats (treballador social, psicòleg,...) i 0,18 de serveis generals i administració (comptabilitat i neteja).

El funcionament del servei dependrà de les condicions que marca el reglament de persones amb discapacitat de l'IMAS i del perfil de les persones usuàries segons les seves patologies i el nivell de dependència.

Les persones beneficiàries d'aquest servei podran optar a acudir de 9 a 17h al servei de centre de dia, ja que estarà emplaçat al mateix edifici o durant aquest període realitzar altres tasques de forma independent.



A partir de les 17 fins a les 9 del matí a més dels caps de setmanes i festius, hi haurà un professional que supervisarà les activitats, les rutines, els hàbits,...i participarà en la realització de tasques encaminades a millorar o mantenir l'autonomia de la persona usuària.

En els habitatges supervisats hi haurà uns horaris establerts per realitzar les diferents menjades del dia.

Altres activitats que també es duran a terme estaran encaminades a la participació a la comunitat per tal d'afavorir la integració dins aquesta (compres, oci,...), ja que els habitatges estan situats al centre del poble.

2. Objectius concrets dels serveis

Els objectius que es marcaran dins la globalitat del servei de centre de dia seran els següents:

Objectius generals	Objectius específics
Promocionar l'autonomia i millorar la qualitat de vida de la persona usuària	<ul style="list-style-type: none">- Potenciar el desenvolupament de la persona en les activitats bàsiques de la vida diària- Facilitar una rutina
Augmentar la socialització	<ul style="list-style-type: none">- Proporcionar un espai entre iguals- Incentivar les relacions socials- Motivar en la realització d'activitats d'oci i temps lliure
Millorar les capacitats de la persona	<ul style="list-style-type: none">- Estimular cognitivament a la persona- Promoure la mobilitat i la vida activa
Reduir la sobrecàrrega familiar	<ul style="list-style-type: none">- Alleugerar a la família- Proporcionar informació i formació als familiars



Si tenim en compte les prestacions que es duran a terme, es poden concretar una sèrie d'objectius dins cada una d'aquestes:

- **Activitats de la vida diària:** les actuacions que s'emmarquen en aquesta àrea, tenen com a objectiu aconseguir un major nivell d'autonomia i independència de la persona en les tasques bàsiques de la vida diària. I dins aquest, com a objectius més específics hi hauria:
 - Potenciar la mobilitat activa i el rang articular.
 - Realitzar transferències de forma segura.
 - Reeducar la marxa en interiors i exteriors.
 - Tenir cura de la salut i mantenir una bona higiene.
- **Suport a l'accessibilitat:** El principal objectiu es facilitar l'accessibilitat universal, és a dir, condicionar els entorns, les activitats, els productes, els serveis i els dispositius. De forma més específica hi hauria:
 - Analitzar la necessitat d'ajudes tècniques.
 - Ensenyar l'adequada utilització de les ajudes tècniques.
 - Assessorar als familiars sobre el funcionament dels diferents dispositius.
 - Promoure una millor accessibilitat.
- **Programes d'autodirecció:** Inclou totes aquelles accions que ajudin a la persona a conduir la seva pròpia vida i a participar activament a la comunitat:
 - Capacitar a la persona per autogestionar-se i orientar-se.
 - Fomentar la presa de decisions i planificació personal.
 - Formar als usuaris en l'assumpció de responsabilitats i en habilitats d'autocontrol emocional.
 - Empoderar a la persona en el coneixement de serveis públics, recursos i béns relacions amb la discapacitat.
 - Implicar en les noves tecnologies.
 - Incentivar als familiars a que afavoreixin la capacitat d'autodirecció de la persona afectada.
- **Atenció a la salut:** garantir una atenció sanitària adequada. Els objectius més específics serien:
 - Prevenir les conseqüències negatives a la salut.
 - Assegurar la correcta nutrició.
 - Seguir de forma constant l'estat i l'evolució de la salut de les persones usuàries.
 - Garantir un complet i adequat seguiment mèdic.



- Atenció psicològica: Totes les actuacions d'aquesta àrea van encaminades a aconseguir el millor benestar emocional i un bon desenvolupament personal i social mitjançant els següents objectius:
 - Valorar els components emocionals i conductuals de la persona afectada.
 - Garantir el màxim benestar emocional, autoestima i autoconeixement.
 - Millorar la qualitat de vida de la persona afectada i els seus familiars.

- Estimulació cognitiva: Amb el treball en aquesta àrea es pretén mantenir i millorar el rendiment cerebral. Els objectius serien:
 - Identificar, avaluar i descriure els dèficits cognitius (atenció, memòria, càlcul, orientació, funcions executives,...) i les alteracions conductuals derivades de les diferents lesions cerebrals.
 - Millorar i mantenir les capacitats cognitives.
 - Reconduir el tractament cognitiu i conductual en el procés de recuperació.
 - Formar als familiars en la gestió de les principals dificultats cognitives.

- Fisioteràpia: Es refereix al conjunt d'accions terapèutiques i rehabilitadores per desenvolupar, mantenir i recuperar la màxima mobilitat i funcionalitat. Els objectius per aconseguir-ho són:
 - Millorar i mantenir l'estat físic.
 - Reeducar en el control de tronc i potenciar les reaccions d'equilibri estàtic en suports i sòls diversos.
 - Normalitzar la musculatura i articulacions, partint de la hipotonia o la hipertonia.
 - Disminuir l'espasticitat, les sinèrgies i els patrons de moviment anormal.
 - Reeducar la sensibilitat superficial i profunda.
 - Ensenyar pautes d'exercici físic adaptat per mantenir els beneficis obtinguts durant el procés de rehabilitació.
 - Mostrar tècniques de maneig postural per evitar lesions tant al cuidador com a la persona afectada.

- Activitats de benestar: garantir el benestar físic i emocional de la persona. Els objectius serien:
 - Realitzar activitats d'oci i temps lliure.
 - Planificar activitats de relaxació i descans.
 - Ajudar a millorar el benestar personal.

- Atenció social: Espai dirigit als usuaris i familiars per valorar la situació personal i oferir informació sobre drets i possibilitats. Com a objectius tindriem:



- Conèixer, estudiar, i valorar els factors familiars així com la situació socio-econòmica que influeixen en procés salut-malaltia.
 - Informar, assessorar i orientar sobre els recursos socio-sanitaris existents i facilitar l'accés als mateixos.
 - Traslladar als familiars els drets que tenen i les ajudes a les que poden accedir.
- Comunicació: Programes dirigits a millorar la comunicació en totes les àrees, sent els seus objectius:
- Realitzar una valoració logopèdica especialitzada per iniciar el tractament més adient en cada cas.
 - Millorar i mantenir les capacitats comunicatives (lectoescriptura, comprensió i expressió).
 - Implementar sistemes augmentatius i alternatius de la comunicació (SAAC).
 - Potenciar la capacitat fonorespiratòria.
- Habilitats socials: actuacions dirigides a que la persona disposi de les competències necessàries per mantenir relacions socials i d'amistat, familiars o de parella:
- Mantenir converses.
 - Iniciar i mantenir amistats.
 - Proporcionar eines per una comunicació assertiva.
- Vida en la comunitat: cercar la inclusió i la participació a l'entorn. Com a objectiu trobem:
- Planificar i dur a terme activitats en la comunitat per promoure les oportunitats, les experiències i les relacions.
 - Crear un calendari d'activitats disponibles a la comunitat.
 - Fomentar la vida independent dintre de la comunitat.
- Vincles: avaluar que la persona tingui vincles socials i afectius on hi hauria com a objectius:
- Generar noves oportunitats mitjançant actuacions concretes i de manera transversal als diferents entorns i activitats.
 - Mantenir i/o fomentar els vincles actuals.
- Atenció a les famílies: són totes aquelles actuacions dirigides als familiars. S'hi inclouen els següents objectius:
- Formar als familiars sobre la correcta actuació en els diferents àmbits de la vida diària.



- Proporcionar un espai d'alleujament.
 - Implicar a la família en tot el procés.
 - Recollir les necessitats dels familiars, i fer reunions periòdiques de seguiment.
- Menjador: pretendrà assegurar una nutrició adequada a través de:
 - Planificar els menús per un professional i amb una antelació adequada.
 - Adaptar les característiques del menú a cada persona usuària depenent de la patologia.
 - Transport: la funció és el trasllat de les persones usuàries perquè puguin acudir al centre. Els objectius seran:
 - Facilitar el desplaçament.
 - Garantir la igualtat d'oportunitats en l'accés al centre.

Els objectius que es marcaran dins la globalitat del **servei d'habitatge supervisat** seran els següents:

Objectius generals	Objectius específics
Proporcionar un recurs d'allotjament, convivència i suport el més normalitzat possible.	<ul style="list-style-type: none"> - Facilitar el manteniment de les persones amb discapacitat física en la comunitat. - Integrar a les persones usuàries a programes de participació social i activitats adaptades al seu perfil. - Oferir un recurs assistencial alternatiu a l'entorn familiar.
Maximitzar l'autonomia personal i social.	<ul style="list-style-type: none"> - Fomentar el paper actiu de la persona usuària en el procés de recuperació i integració comunitària. - Aconseguir que les persones usuàries siguin capaces de realitzar les tasques quotidianes domèstiques. - Adquirir les tasques d'higiene i cura personal.
Aconseguir un nivell òptim de salut (benestar físic, psicològic i social)	<ul style="list-style-type: none"> - Evitar situacions d'abandonament i marginació o processos de



	<p>cronificació i deteriorament de les persones usuàries.</p> <ul style="list-style-type: none">- Aconseguir que cada persona usuària prengui correctament la seva medicació.
Crear i reforçar llaços afectius i l'estabilitat emocional.	<ul style="list-style-type: none">- Incrementar la cohesió de grup, ajuda mútua i solidaritat a través de la convivència.- Aconseguir un ambient adequat i saludable entre els companys.

Si tenim en compte les prestacions que es duren a terme, es poden concretar una sèrie d'objectius dins cada una d'aquestes:

- **Activitats de la vida diària:** les actuacions que s'emmarquen en aquesta àrea, tenen com a objectiu aconseguir un major nivell d'autonomia i independència de la persona en les tasques bàsiques de la vida diària. I dins aquest, com a objectius més específics hi hauria:
 - o Potenciar la mobilitat activa.
 - o Realitzar transferències de forma segura quan la persona ho necessiti.
 - o Garantir una marxa segura en interiors i exteriors.
 - o Tenir cura de la salut i mantenir una bona higiene.
 - o Implementar una rutina per realitzar les tasques quotidianes domèstiques.
- **Suport a l'accessibilitat:** El principal objectiu es facilitar l'accessibilitat universal, és a dir, condicionar els entorns, les activitats, els productes, els serveis i els dispositius. De forma més específica hi hauria:
 - o Analitzar la necessitat d'ajudes tècniques.
 - o Ensenyar l'adequada utilització de les ajudes tècniques.
 - o Promoure una millor accessibilitat.
 - o Proporcionar entorns el més accessibles possible.
- **Programes d'autodirecció:** Inclou totes aquelles accions que ajudin a la persona a conduir la seva pròpia vida i a participar activament a la comunitat:
 - o Capacitar a la persona per autogestionar-se i orientar-se.
 - o Fomentar la presa de decisions i planificació personal.



- Formar als usuaris en l'assumpció de responsabilitats i en habilitats d'autocontrol emocional.
 - Empoderar a la persona en el coneixement de serveis públics, recursos i béns relacions amb la discapacitat.
 - Implicar en les noves tecnologies.
- Atenció a la salut: garantir una atenció sanitària adequada. Els objectius més específics serien:
- Prevenir les conseqüències negatives a la salut.
 - Assegurar la correcta nutrició.
 - Seguir de forma constant l'estat i l'evolució de la salut de les persones usuàries.
 - Garantir un complet i adequat seguiment mèdic.
 - Adquirir rutines d'higiene i cura personal.
- Activitats de benestar: garantir el benestar físic i emocional de la persona. Els objectius serien:
- Realitzar activitats d'oci i temps lliure.
 - Planificar activitats de relaxació i descans.
 - Ajudar a millorar el benestar personal.
- Atenció social: Espai dirigit als usuaris i familiars per valorar la situació personal i oferir informació sobre drets i possibilitats. Com a objectius tindríem:
- Conèixer, estudiar, i valorar els factors familiars així com la situació socio-econòmica que influeixen en procés salut-malaltia.
 - Informar, assessorar i orientar sobre els recursos socio-sanitaris existents i facilitar l'accés als mateixos.
 - Traslladar als familiars els drets que tenen i les ajudes a les que poden accedir.
- Vida en la comunitat: cercar la inclusió i la participació a l'entorn. Com a objectiu trobem:
- Planificar i dur a terme activitats en la comunitat per promoure les oportunitats, les experiències i les relacions.
 - Crear un calendari d'activitats disponibles a la comunitat.
 - Fomentar la vida independent dintre de la comunitat.
- Vincles: avaluar que la persona tingui vincles socials i afectius on hi hauria com a objectius:



- Generar noves oportunitats mitjançant actuacions concretes i de manera transversal als diferents entorns i activitats.
 - Mantenir i/o fomentar els vincles actuals.
 - Fomentar la cohesió de grup.
 - Marcar normes de convivència.
- Atenció a les famílies: són totes aquelles actuacions dirigides als familiars. S'hi inclouen els següents objectius:
- Proporcionar un espai d'alleujament.
 - Implicar a la família en tot el procés.
 - Recollir les necessitats dels familiars, i fer reunions periòdiques de seguiment.
- Menjador: pretindrà assegurar una nutrició adequada a través de:
- Planificar els menús per un professional i amb una antelació adequada.
 - Adaptar les característiques del menú a cada persona usuària dependent de la patologia.
- Allotjament: el centre serà el domicili de la persona usuària i com a objectius:
- Participar de forma activa en les tasques quotidianes i domèstiques.
 - Tenir cura de les instal·lacions.
- Respir: estada temporal quan hi hagi disponibilitat. L'objectiu d'aquesta serà:
- Alleugerar a les famílies de forma temporal.

3. Perfil del sector de població al que es dirigeix el servei

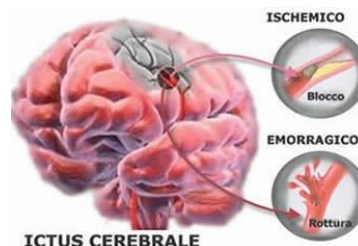
En el servei de centre de dia el perfil de persones destinatàries seran persones amb discapacitat física majors de 16 anys, o menors en casos excepcionals, a partir del 65% de discapacitat i amb necessitats de suport extens o generalitzat, o bé amb menys de 65% però amb necessitats excepcionals de suport per alteracions greus de comportament.

En el servei d'habitatge supervisat el perfil de persones destinatàries seran persones amb discapacitat física majors de 16 anys, o menors en casos excepcionals, a partir de 65% de discapacitat.

En els dos serveis, les persones amb discapacitat física fa referència a persones amb dany cerebral sobrevingut, malalties neurodegeneratives, lesions medul·lars i altres discapacitats físiques i orgàniques.

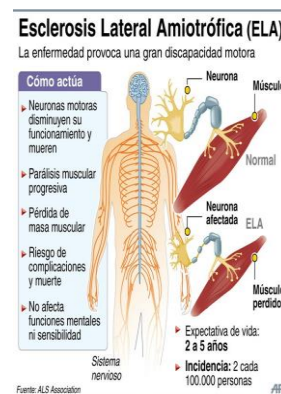
Dintre d'aquests grups, els perfils més comuns són:

- Dany Cerebral Sobrevingut (DCS): és el resultat d'una lesió sobtada al cervell prèviament desenvolupat que produeix diverses seqüeles a nivell físic, psíquic i sensorial. Ens trobem accidents cerebrovasculars, traumatismes cranioencefàlics, tumors cerebrals, anòxies o infeccions cerebrals.



- Esclerosis Múltiple (EM): és una malaltia autoimmunitària que afecta al cervell i a la medul·la espinal (sistema nerviós central).

- Esclerosis Lateral Amiotròfica (ELA): és una malaltia de les neurones al cervell, el tronc cerebral i la medul·la espinal que controlen els moviments dels músculs voluntaris.



- Paraplegia: és una malaltia que ocasiona que la part inferior del cos de la persona quedi paralitzada, mancant de funcionalitat. Normalment és ocasionada per una lesió medul·lar o una malaltia congènita.
- Corea de Huntington: és una malaltia degenerativa greu per la qual algunes neurones de certes parts del cervell es degraden i degeneren.





4. Previsió del nombre de places que es crearan

Pel servei de centre de dia es preveu la creació d'un màxim de 14 places que podran estar a jornada completa o bé parcial.

Pel servei d'habitatge supervisat es preveu la creació d'un màxim de 7 places dividides en dues habitacions dobles i tres individuals.

5. Estudi econòmic i financer de viabilitat Document apart (imprès 2)

Felanitx, 01 de setembre de 2022

President: Francisco Andrés Crespo Olivares